

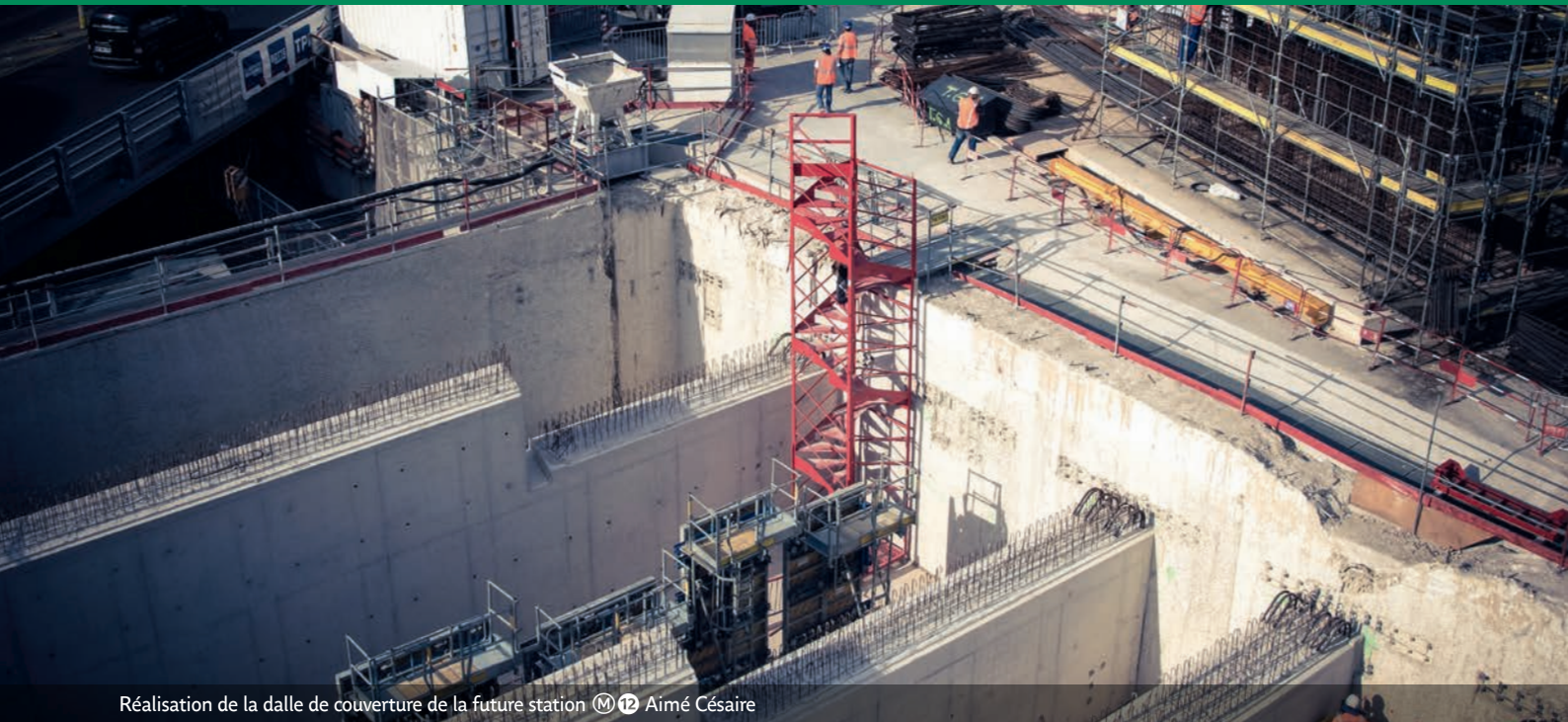


Prolongement au cœur d'Aubervilliers



2 nouvelles stations de métro :  
Aimé Césaire - Mairie d'Aubervilliers

// La lettre d'information - novembre 2016



Réalisation de la dalle de couverture de la future station M 12 Aimé Césaire

## Une nouvelle étape pour la station Aimé Césaire !

Le chantier de la station Aimé Césaire a connu une nouvelle étape en juin dernier avec le démarrage de la dalle de couverture, véritable toit de la station, qui devrait s'achever en janvier 2017. Sa réalisation a été précédée d'une phase de terrassement de quelques mètres puis la dalle est coulée sur place. Elle sera ensuite recouverte par la chaussée et la suite des travaux continuera en sous-sol par la technique dite de « creusement en taube » durant laquelle 30 000 m<sup>3</sup> de déblais du terrain seront évacués pour réaliser les deux étages de la future station.

Cette technique permettra à la dalle et aux différents étages réalisés de maintenir les parois moulées verticales contre les pressions du sol et des bâtiments, et de travailler en toute sécurité. Cette dalle est réalisée à ciel ouvert au niveau du Pont de Stains à Aubervilliers. Début janvier 2017, lorsque la dalle sera terminée, l'autopont provisoire, installé en 2015 pour accueillir la circulation routière, sera retiré et permettra à ce tronçon de l'avenue Victor Hugo d'accueillir de nouveau la circulation routière.

[prolongement-metro12.fr](http://prolongement-metro12.fr)

# Réalisation de la dalle de couverture de la station Mairie d'Aubervilliers

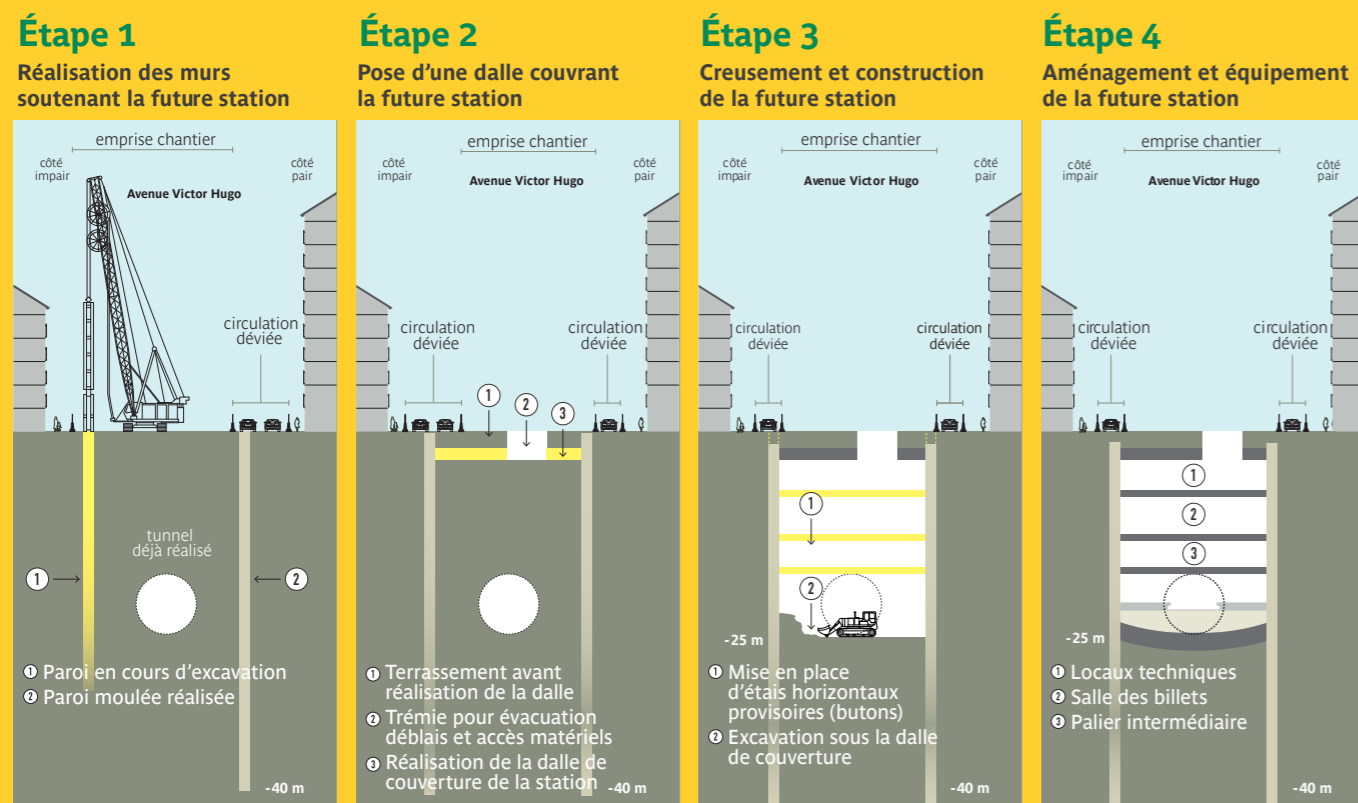


Dalle de couverture de la future station Mairie d'Aubervilliers

## Un projet sur-mesure

À Mairie d'Aubervilliers, les travaux de réalisation des 4 500 m<sup>2</sup> de dalle de couverture de la station sont en cours depuis février 2016. Ces travaux suivent plusieurs phases afin de préserver la circulation piétonne et automobile sur l'avenue Victor Hugo. Ils ont débuté côté pair de l'avenue Victor Hugo, où la circulation a désormais été rétablie. Le terrassement préalable à la réalisation de la dalle a ensuite démarré côté impair durant les vacances d'été. La dalle elle-même sera ensuite construite dans la foulée. Depuis le 19 octobre 2016, le chantier est intégralement implanté côté impair de l'avenue Victor Hugo. La circulation se fait donc côté pair. Enfin, à la mi-2017, le chantier sera déplacé au centre de l'avenue pour permettre la réalisation des étapes 3 et 4 du schéma ci-dessous. Durant l'intégralité de la réalisation de la dalle de couverture, la circulation automobile et piétonne aura donc été maintenue.

## Les 4 étapes de réalisation des stations de métro



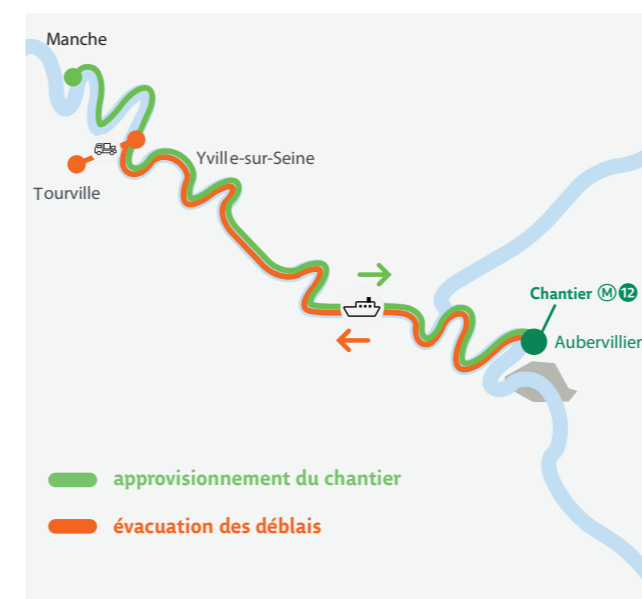
# Zoom sur la logistique du chantier de la ligne 12

## Un approvisionnement efficace du chantier par la voie fluviale

Les cailloux et le sable nécessaires à la fabrication du béton extraits de la carrière de Tourville-la-Rivière en Seine-Maritime, qui constituent les parois moulées des deux futures stations, ont été acheminés par transport fluvial jusqu'au quai Gambetta à Aubervilliers.

Lors de cette étape, le transport des matériaux et des boues de la carrière au chantier est, en effet, uniquement assuré par voie fluviale.

En sens inverse, les barges sont utilisées pour évacuer les déblais issus du creusement du terrain en direction de la même carrière. Entre le quai Gambetta et les deux zones de chantier, le béton et les déblais transitent, dans la mesure du possible, par le tunnel déjà construit.



## Un bilan environnemental positif pour le chantier M12

Suite à la réalisation des parois moulées des deux futures stations de métro, les premiers chiffres du bilan carbone du chantier sont satisfaisants : 350 tonnes d'émission de CO<sub>2</sub> ont été évitées, soit 45 % d'émission de CO<sub>2</sub> en moins comparé à un chantier ne bénéficiant pas de cette logistique innovante.

Cette économie représente 92 millions de km parcourus par des voyageurs en transports en commun. Il s'agit, autrement dit, de 10 000 rotations de camions évitées dans le centre d'Aubervilliers.

350 tonnes de CO<sub>2</sub> économisées

45% d'émission de CO<sub>2</sub> en moins

Soit l'équivalent de 92 millions de km parcourus en transports en commun

10 000 rotations de camions évitées en centre-ville d'Aubervilliers

## Une production au plus près du chantier

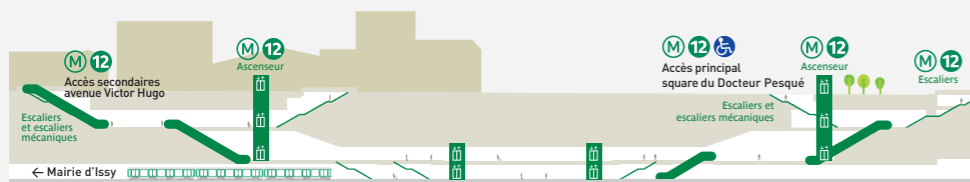
Pour la première fois, les centrales à boue et à béton nécessaires à la construction des stations ont été installées à l'écart d'un centre-ville, le long d'un canal, d'où les boues et le béton sont expédiés jusqu'au chantier, par pompage, dans un tunnel souterrain sur 1 km ; les déblais faisant le chemin inverse.

Cette configuration a permis de limiter les nuisances sonores dans le centre-ville d'Aubervilliers. Elle a par ailleurs considérablement réduit les rotations de camions en centre-ville et a ainsi conduit à fiabiliser les rendements de terrassement et de bétonnage qui n'étaient plus dépendants des aléas de circulation.

Actuellement l'usine ne fabrique plus de boues mais continue à produire le béton nécessaire à la construction des deux futures stations de métro. Les matériaux, qui servent à fabriquer ce béton, arrivent par voie fluviale et sont déchargés par un convoyeur à bande, puis, ils sont stockés avant de servir à la fabrication du béton qui alimente le chantier. Une pelle télescopique, qui sera opérationnelle début 2017, évacuera les déblais pour les déposer dans des barges. Pendant les travaux, les circulations douces sont maintenues le long du canal, notamment sur la piste cyclable.



# La future station Mairie d'Aubervilliers, en bref



Lorsque la future station Mairie d'Aubervilliers deviendra le terminus de la ligne M12, elle sera en correspondance avec le réseau de bus, et à terme avec la ligne 15 du Nouveau Grand Paris. Elle desservira la mairie, de nombreux commerces, le marché du centre-ville ainsi que de nombreux équipements. Le métro sera accessible par 4 points répartis autour de l'avenue Victor Hugo :

- 2 Un ascenseur reliera l'avenue Victor Hugo, côté square Pesqué, à la salle des billets.
- 3 Face au square Pesqué, des escaliers situés à proximité de la rue Ferragus et du croisement de l'avenue de la République, desserviront le côté impair de l'avenue Victor Hugo.
- 4 Au sud de la station, l'accès secondaire sera accessible par des escaliers et escaliers mécaniques, situés avenue Victor Hugo au niveau des rues Louis Aragon et Louis Fourier, et par un ascenseur.

1 L'accès principal sera situé square du docteur Pesqué. Il desservira l'avenue Victor Hugo, l'avenue de la République ainsi que la rue Ferragus par des escaliers fixes et mécaniques.

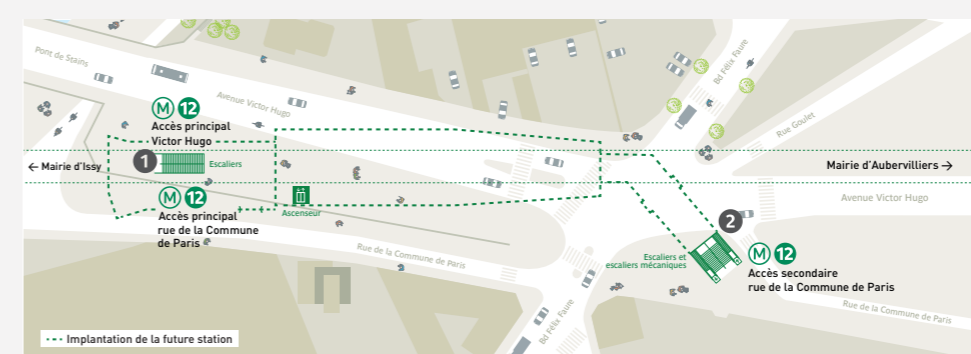
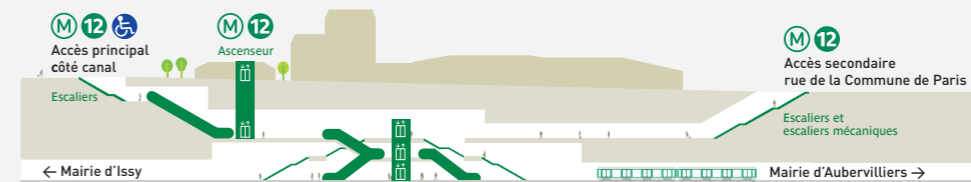
**22 000**  
voyageurs par jour  
**5 min**  
de porte de la Chapelle

**7 accès**  
dont  
**2 équipés**  
d'ascenseurs

**20 mètres**  
de profondeur  
**220 mètres**  
de longueur



# La future station Aimé Césaire, en bref



Implantée sur la rive nord du Pont de Stains, la future station Aimé Césaire desservira les récents projets d'aménagement de la ZAC Canal-Porte d'Aubervilliers, le centre commercial « Le Millénaire » et les projets de développements urbains en cours au nord de la station.

1 L'accès principal sera situé côté canal. Il desservira la rue de la Commune de Paris par une ouverture en façade du bâtiment ainsi qu'un ascenseur. Il sera également accessible par l'avenue Victor Hugo par une trémie installée en toiture du bâtiment offrant un point de vue sur le canal Saint-Denis.

2 L'accès secondaire desservira l'avenue Victor Hugo, au niveau du croisement avec le boulevard Félix Faure et la rue de la Commune de Paris, par le biais d'escaliers fixes et mécaniques.

**15 000**  
voyageurs par jour  
**3 min**  
de porte de la Chapelle

**4 accès**  
dont  
**1 équipé**  
d'ascenseur

**22 mètres**  
de profondeur  
**120 mètres**  
de longueur

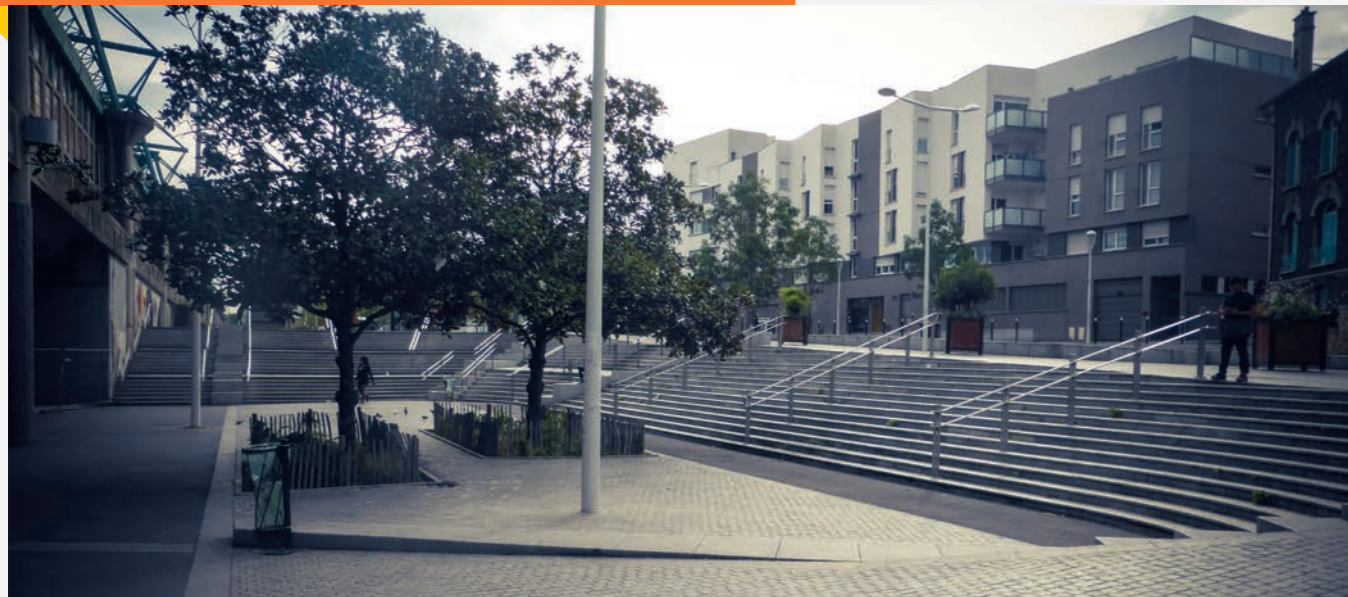
## Puits Waldeck Rousseau : reprise des travaux



À la suite d'un aléa géotechnique (importantes venues d'eau), une nouvelle méthode va être utilisée pour réaliser le puits d'accès pompiers Waldeck-Rousseau. Une machine de grande dimension sera ainsi installée pour construire une enceinte étanche qui

rendra les terrassements possibles. Pour réaliser ces travaux, un réseau de gaz devra être préalablement dévié. Ce futur accès pompiers, indispensable au fonctionnement du prolongement de la ligne M12, sera achevé fin 2017.

## Puits Valmy : chantier quasi terminé



Les travaux de génie civil du futur accès pompiers et futur ouvrage de désenfumage et de ventilation du tunnel M12 sont aujourd'hui achevés. Il en va de même pour les travaux d'aménagement et de

raccordements de l'alimentation électrique. D'ici la fin de l'année 2016, l'aménagement définitif de la place Valmy, où se trouve le puits Valmy, sera réalisé.

## Coopération quotidienne entre la Mairie d'Aubervilliers et l'équipe projet M12

Le bon déroulement des travaux est assuré par des échanges réguliers, entre l'équipe du prolongement de la ligne M12, les services de la Mairie d'Aubervilliers et de la Communauté d'Agglomération Plaine-Commune.

Cette étroite collaboration permet par exemple de maintenir les accès aux commerces et le marché du centre-ville pendant toute la durée des travaux grâce à un phasage coordonné des travaux et à l'aménagement d'un parking pour l'approvisionnement des commerçants du marché.

En partenariat avec la Mairie, les portraits de 20 commerçants réalisés par deux photographes d'Aubervilliers, Suzanne Brun et



Willy Vainqueur, ont été exposés sur les palissades du chantier. Une belle manière de mettre en valeur l'activité commerciale et de l'associer au prolongement de la ligne M12 à Aubervilliers.

Certains d'entre eux afficheront très prochainement sur leur vitrine un autocollant témoignant de leur mobilisation autour de l'arrivée de la future ligne M12.

Parallèlement, une coordination régulière entre l'équipe projet M12, l'école Stendhal et les associations de parents d'élèves, favorise une meilleure compréhension des travaux. Les rendez-vous mensuels des « cafés parents » restent d'ailleurs un moment précieux d'information et d'échanges.

### Retour sur...

#### La visite du centre-ville

Le 10 juin dernier, une visite du quartier du centre-ville d'Aubervilliers, organisée en présence de Madame la Maire, Mériem Derkaoui, a permis d'expliquer les projets en cours d'aménagement. Laurent Chassagne, chef du prolongement de la ligne M12 à Aubervilliers a présenté les opérations de réalisation de la dalle de couverture de la future station Mairie d'Aubervilliers. Un moment convivial et d'échanges partagé avec les habitants et riverains présents.

#### S'informer sur l'aménagement de l'avenue Victor Hugo



Lors de la réunion d'information du 18 octobre, la mairie d'Aubervilliers et la Communauté d'agglomération Plaine Commune, accompagnées des équipes de la RATP, ont présenté le projet d'aménagement de l'avenue Victor Hugo prévu à la mise en service du prolongement de la ligne M12 à Aubervilliers. La requalification de cet espace public, concerne la section située entre les deux futures stations de métro : Aimé Césaire et Mairie d'Aubervilliers.

Un moment d'échange durant lequel les riverains présents ont pu poser leurs questions et donner leurs avis.



Madame la Maire visite le chantier du prolongement de la ligne M12 à Mairie d'Aubervilliers

### Pour en savoir plus

En partenariat avec le Comité Départemental de Tourisme de la Seine-Saint-Denis, l'équipe projet M12 vous propose de découvrir les dessous du prolongement M12 en participant aux **visites guidées et commentées** du chantier et notamment du tunnel souterrain !

Rendez-vous dès maintenant sur [www.tourisme93.com/ratp](http://www.tourisme93.com/ratp) pour vous inscrire.

## Les étapes du projet

- 2012 - 2014**  
Travaux concessionnaires de déviation des réseaux souterrains
- 2014 - 2016**  
Travaux préalables à la construction des deux futures stations
- 2016 - 2018**  
Creusement des stations et réalisation des structures internes
- 2018 - 2019**  
Travaux d'aménagement et d'équipement des deux nouvelles stations
- Fin 2019**  
Mise en service des stations Aimé Césaire et Mairie d'Aubervilliers
- 2020**  
Mise en accessibilité de l'accès supplémentaire Porte de la Chapelle

## Qui finance la réalisation des 2 nouvelles stations de métro M12 ?

**L'ÉTAT, LA RÉGION ÎLE-DE-FRANCE ET LE CONSEIL DÉPARTEMENTAL DE SEINE-SAINT-DENIS**

sont partenaires du projet et en assurent le financement.

### LE STIF

fédère l'ensemble des partenaires du projet du prolongement de la ligne M12 au cœur d'Aubervilliers. Il veille au respect des coûts et du calendrier.

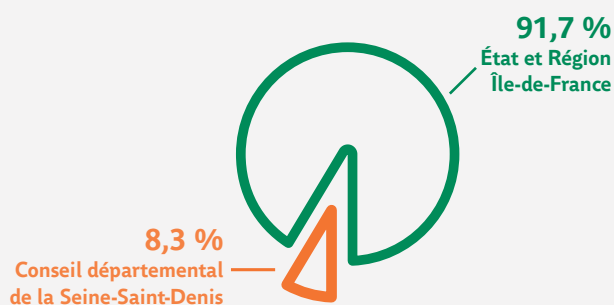
### LA RATP

est maître d'ouvrage. À ce titre, elle assure toute la réalisation du prolongement du métro M12.

Coût du projet

# 175,15 M€\*

(\*conditions économiques de janvier 2006)



## Un chantier à l'écoute

L'équipe projet M12 vous accompagne pendant toute la durée des travaux :

### CONTACTEZ



**Mélinda Guittin**

Char gée d'information et de communication du projet

[melinda.guittin@ratp.fr](mailto:melinda.guittin@ratp.fr)

☎ 01 58 77 07 27



Abonnez-vous à la newsletter du prolongement M12 pour bénéficier des dernières actualités sur le projet.



Retrouvez l'information complète sur le projet sur [prolongement-metro12.fr](http://prolongement-metro12.fr) : web série, actualités, journal etc.



Restez informé des changements près de chez vous grâce aux flashs infos travaux diffusés régulièrement.



Échangez et posez vos questions sur le prolongement du métro M12 à Aubervilliers en participant aux Cafés parents M12.